

RAPPORT MORAL :

Le mot du président du conseil d'administration de Virage-énergie Nord-Pas-de-Calais

La période juin 2013 - juin 2014 a été marquée pour l'association Virage-énergie Nord-Pas-de-Calais par la publication des *Scénarios de sobriété énergétique et transformations sociétales* en septembre 2013, qui sont l'aboutissement de deux années de travail. La présentation publique des scénarios le 28 novembre 2013 témoignait de l'intérêt porté par la société civile, les chercheurs universitaires et les institutions publiques régionales pour la question de la sobriété énergétique. En effet, plus de 100 personnes ont assisté à la conférence, comptant parmi elles des représentants de deux laboratoires de recherche, de cabinets d'étude, de l'ADEME et du Conseil Régional Nord – Pas de Calais.

En dehors de ces deux moments clés prouvant l'intérêt de nos réflexions ainsi que la reconnaissance du sérieux et du caractère scientifique des travaux de l'association, les activités habituelles de l'association ont continué. On peut les résumer en trois points :

D'abord, l'approfondissement des travaux et la consolidation des scénarios sur la sobriété énergétique, avec le travail sur les freins et leviers au changement, sur les chiffrages de l'industrie agro-alimentaire, sur le contenu en emploi des scénarios... Ces activités sont entièrement réalisées par Mathieu Le Dû, ingénieur de recherche à temps plein pour l'association, avec l'aide de deux stagiaires depuis mars 2014.

Ensuite, depuis janvier 2014, le groupe de travail 'sobriété énergétique', ouvert à tout citoyen, s'est réuni quatre fois. Ces réunions permettent à chacun de comprendre les enjeux énergétiques et écologiques actuels, de s'exprimer sur les questions de sobriété et ainsi de participer à la construction des scénarios. Les objectifs sont multiples, mais en quelques mots, il s'agit de sensibiliser le grand public, d'ancrer régionalement nos scénarios et aussi de proposer des pistes d'actions, des outils et des temporalités concrètes, compréhensibles et réalisables. C'est donc un moyen pour nous de tester et mettre en débat les scénarios régionaux. Cette démarche est très importante pour l'association. Nous tenons à remercier tous les bénévoles qui ont participé à construire et affiner nos scénarios.

Enfin, par sa présence au sein des débats régionaux et nationaux, Virage-énergie a sensibilisé, diffusé, essaimé la question de sobriété énergétique. L'année 2013 a en effet été très riche en débats, avec la démarche Rifkin, dite TRI, le DNTE et maintenant la loi de transition énergétique. On remarque que les questionnements sur les modes de vie, sur nos organisations collectives, sur nos besoins en énergie, sur notre dépendance à l'énergie ou sur la place du nucléaire sont bien souvent absents de ces réflexions. L'association travaille aussi

avec l'université Lille 1 auprès d'étudiants et est fortement présente sur le terrain et au sein des réseaux associatifs, tant régionaux que nationaux. Virage-énergie a pu apporter sa contribution et ses éclairages sur les sujets novateurs qu'elle développe au cours de tous ces échanges.

Dernier fait concernant l'association, la démission de Gildas Le Saux qui a présidé l'association pendant sept ans, jusqu'en Janvier dernier. Même s'il a pu le préciser dans un courrier aux adhérents, je tenais à revenir sur le fait qu'il s'agissait d'une décision prévue à l'avance et organisée, avec un long travail de transmission de compétences et d'informations à l'ensemble des membres du CA de l'association. Je souhaite encore une fois, au nom des administrateurs de Virage-énergie le remercier pour tout son travail, et pour avoir fait de Virage-énergie une association de référence en matière de prospective énergétique citoyenne, une association qui se porte bien et dont les sujets de réflexion novateurs intéressent un public de plus en plus nombreux et diversifié, ce qui nous permet d'envisager d'autres projets pour l'avenir.

Dernier mot, qui va naturellement aux bénévoles, aux citoyens donateurs, à l'Ademe et au Conseil régional Nord-Pas-de-Calais, sans qui la poursuite des travaux et l'approfondissement de la question de la sobriété énergétique ne serait pas possible. L'association tient à les remercier. C'est une donnée importante, puisque cela confère à l'association une entière autonomie et liberté de parole.

Mathias LOUIS-HONORE
Président du conseil d'administration de
Virage-énergie Nord-Pas-de-Calais



RAPPORT D'ACTIVITE

Préambule :

Ce rapport d'activité a été réalisé et validé par le Conseil d'Administration de l'Association Virage-énergie Nord-Pas-de-Calais.

Il y est indiqué qui a réalisé chaque action décrite, avec la date et le lieu de chaque évènement.

Sommaire

1. ACTIVITE PRINCIPALE : LES SCENARIOS DE SOBRIETE ENERGETIQUE ET TRANSFORMATIONS SOCIETALES	4
1.1. Rappel.....	4
1.2. Financements.....	5
1.3. Moyens mis en œuvre	5
1.4. Groupe de travail 'sobriété énergétique'	6
2. SENSIBILISATION, INFORMATION ET FORMATION.....	7
3. PARTICIPATIONS A DES INSTANCES INSTITUTIONNELLES	8
4. AUTRES ACTIVITES.....	9
4.1. Animation du partenariat avec TVES.	9
4.2. Animation du partenariat avec le CERAPS	9
4.3. Partenariat avec l'Observatoire Climat	9
4.4. Contribution au débat sur la gouvernance alimentaire régionale	10
4.5. Articles de journaux	10
4.6. Articles de colloques (acceptés).....	10
4.7. Présence de l'association Virage-énergie Nord-Pas-de-Calais	10
4.8. Rédaction du dossier du 4 ^e appel à Projet Chercheurs-Citoyens (PCC 2014) de la Région Nord-Pas-de-Calais.....	11
5. RELATIONS AVEC LES ADHERENTS.....	11
6. VIE INTERNE	12
7. PRESENCES MEDIATIQUES	12
8. PARTICIPATIONS AUX RESEAUX AUXQUELS VIRAGE ENERGIE NORD-PAS DE CALAIS ADHERE	12
9. FREQUENTATION DU SITE INTERNET	13

10. PERSPECTIVES POUR L'ASSOCIATION.....	13
10.1. 4 ^{ème} appel à projet Chercheur citoyen (PCC 2014).....	13
10.2. Livrable intermédiaire été 2014 (ADEME).....	14
10.3. Lectures de la fable « l'avenir pleure d'avance » par Joël Campagne du Petite Théâtre Utile.....	14
11. RAPPORT FINANCIER DE L'EXERCICE 2013.....	14
12. PREVISIONNEL FINANCIER.....	16

1. ACTIVITE PRINCIPALE : LES SCENARIOS DE SOBRIETE ENERGETIQUE ET TRANSFORMATIONS SOCIETALES

1.1. Rappel

Au sein de l'association, la réflexion sur la question de la sobriété énergétique a été lancée en 2010.

En juin 2012, grâce à l'obtention du financement Chercheurs Citoyens du Conseil régional Nord-Pas-de-Calais et au co-financement par l'ADEME : lancement de l'élaboration des *Scénarios régionaux de sobriété énergétique et transformations sociétales* avec le recrutement de Mathieu Le Dû comme stagiaire puis comme ingénieur de recherche.

L'**idée** des scénarios de sobriété énergétique est de chiffrer quelle quantité d'énergie il y a dans notre alimentation, notre manière d'habiter, dans nos déplacements etc. Il s'agit de savoir quelle énergie est consommée pour quel usage, pour ensuite voir quelles économies d'énergies sont réalisables par des changements dans les usages, les valeurs, les systèmes, les comportements, les organisations collectives... Et enfin, pour proposer des leviers d'action individuels et collectifs, pour réduire notre dépendance à l'énergie.

Les **enjeux** du travail sur la sobriété énergétique sont :

- Réduction les émissions de CO2 (facteur 4),
- S'approcher de la sortie du nucléaire,
- Anticiper les effets économiques, sociaux et sociétaux du pic des matières (pic pétrolier et des matières premières), en particulier sur le plan des inégalités d'accès aux ressources.

La **finalité** de ce travail est triple :

- sensibiliser les pouvoirs publics, les élus et techniciens, en leur donnant des clés de compréhension des enjeux actuels,
- sensibiliser les citoyens aux enjeux énergétiques et écologiques,
- proposer des pistes d'action concrètes et réalisables à moyen et court termes, pour répondre aux enjeux identifiés.

1.2. Financements

- Programme 'Chercheurs Citoyens' du Conseil Régional Nord-Pas-de-Calais. Virage-énergie NPDC travaille avec le laboratoire TVES de Lille 1 et le CERAPS de Sciences Po Lille / Lille 2.

Titre : « Scénarios pour une transition énergétique et sociétale en Nord-Pas de Calais »

Période : 3 ans, début en 2012 et fin début 2015.

- ADEME dans le cadre du premier financement :

Titre : « Scénarios pour une transition énergétique et sociétale en Nord-Pas de Calais »

Période : 2 ans, fin en juillet 2013

- ADEME dans le cadre du deuxième financement. Accepté et signature d'une nouvelle convention le 23 décembre 2013.

Titre : « Rendre désirable la sobriété énergétique et construire des outils pédagogiques via l'exercice des scénarios »

Période : 2 ans

Contenu :

- Réalisation de scénarios globaux avec temporalités de mise en œuvre (approche technique) : potentiel de réduction de la demande en couplant sobriété et efficacité, évolution du bouquet énergétique régional, évaluation du contenu en emplois des scénarios modélisés

- Approche pédagogique et sociologique de la sobriété : construction d'outils pédagogiques pour incarner la sobriété, identifications des freins et des leviers à la sobriété

1.3. Moyens mis en œuvre

Moyens professionnels :

Mathieu Le Dû, CDI à temps plein en tant qu'ingénieur de recherche.

Missions : Responsable scientifique du projet « Scénarios de transition énergétique et sociétale », projet financé par l'ADEME (Agence de l'Environnement de la Maîtrise de l'Energie) et la région Nord-Pas de Calais

Activités :

Recherche et prospective : études des potentiels d'économies d'énergie par des solutions techniques, politiques et sociales, modélisations de scénarios énergétiques, publication de rapports, de synthèses et d'argumentaires sur les politiques énergétiques

Gestion et communication : Pilotage du projet, animation d'un groupe de travail, coordination avec les laboratoires académiques partenaires : TVES (Université Lille 1) et Ceraps (Sciences Po Lille), recherche et gestion des financements, recrutement et encadrement de stagiaires, conférences et cours à l'université

Rédaction : rapport complet (274p.) + Synthèse (16p.)

Stagiaires :

Depuis mars 2014, l'association a recruté deux stagiaires pour compléter et approfondir les scénarios sur des points précis.

Célimène Giupponi : étudiante en master 2 Politique Environnementales et Pratiques Sociales à l'Université Toulouse 2. Missions :

1 : « Identification des freins et des points de blocage aux changements sociaux et sociétaux vers la sobriété »

2 : « Rédaction d'un cahier des charges pour la création d'outils pédagogiques et de communication pour incarner et rendre désirable la sobriété énergétique »

Période : 9 mars 2014 - 14 août 2014

Timothée Delacourt : étudiant en master 2 à l'Esitpa, école d'ingénieur de Rouen. Mission :

« Etude de la chaîne agroalimentaire en région Nord-Pas-de-Calais : volumes, circuits et consommations d'énergie des produits »

Période : 9 mars 2014 - 5 septembre 2014

AMO :

Le bureau d'étude E&E consultant a été sollicité pour l'assistance à maîtrise d'ouvrage pour le chiffrage de deux scénarios énergétiques et la quantification de l'efficacité énergétique dans l'industrie.

Autres :

Formation auprès de Philippe Quirion, Directeur de recherche au CNRS et économiste au Centre International de Recherche sur l'Environnement et le Développement (CIRED), pour les chiffrages en emploi des scénarios de Virage-énergie Nord-Pas-de-Calais. Formation qui sera dispensée à des acteurs locaux (ADEME, CDEE...).

1.4. Groupe de travail 'sobriété énergétique'

Les quatre réunions ouvertes au public ayant eu lieu entre janvier et juin 2014 ont regroupé entre 10 et 20 personnes à chaque fois. Comme évoqué ci-dessus, les objectifs sont multiples :

- alimenter la réflexion,
- tester nos hypothèses,
- homogénéiser nos chiffrages,
- débattre des temporalités, des outils et des méthodes,
- sensibiliser à la sobriété énergétique,
- ancrer régionalement les scénarios citoyens de prospective énergétique.

Le travail et la réflexion en petits groupes favorisent la compréhension et l'émergence d'une réflexion collective et construite.

- 1^{re} réunion du groupe de travail : 30 janvier : Lancement des travaux 18 personnes présentes.

- 2^e réunion du groupe de travail: 20 mars : « homogénéiser les hypothèses, tester le degré de faisabilité et les temporalités de mise en œuvre ». 14 personnes présentes.

- 3^e réunion du groupe de travail : 10 avril : Inscrit dans le programme de la Semaine du DD : « imaginons notre société de la sobriété énergétique » : raconter comment, individuellement et

collectivement, nous vivons en Nord-Pas-de-Calais dans une société de la sobriété énergétique. 13 personnes présentes.

- 4^e réunion du groupe de travail : 5 juin : « La chaîne agroalimentaire : quelles évolutions possibles et souhaitables d'ici à 2030 ? » : quels problèmes ? Quelles solutions pour 2050 dans l'idéal ? Quelles solutions concrètes ? Quelles temporalités de mise en œuvre. 13 personnes présentes.

2. SENSIBILISATION, INFORMATION ET FORMATION

18 interventions sur la période juin 2013 à juin 2014 (10 interventions l'année précédente).

SB : Stéphane Baly

GLS : Gildas Le Saux

MLH : Mathias Louis-Honoré

BW : Baptiste Wambre

MLD : Mathieu Le Dû

AV : Alain Vaillant

Date	Lieu	Sujet	Qui	Auditoire
Septembre à novembre 2013	Villeneuve d'Ascq	Université Lille 1 : Module de cours de 12h « énergie et aménagement du territoire » auprès des étudiants du Master 2 Aménagement, Urbanisme et Développement des Territoires (AUDT), spécialité Ecodev, option Ingénierie Sociale de l'Environnement	GLS, MLD, SB	20 étudiants
12/09/2013	Valenciennes	CHEDD Nord	SB	10 personnes
12/09/2013	Cambrai	Amis de la Terre	SB	15 personnes
19/09/2013	Roubaix	Cap Climat : « solutions énergétiques d'avenir pour notre région »	SB	150 personnes
20/11/2013	Dunkerque	ULCO, « Industries et transition énergétique », <i>Industrie et territoire dunkerquois : quelle place pour la transition énergétique ?</i> , conférence organisée par les étudiants du Master 2 "Economie et gestion de l'environnement et du développement durable" de l'ULCO	MLD	40 personnes
28/11/2013	Lille	MRES, « Vers une société de la sobriété : quand changements de modes de vie et de société riment avec économies d'énergie », <i>Conférence publique de présentation des scénarios de sobriété énergétique et transformations sociétales</i> , organisée par Virage-énergie Nord-Pas-de-Calais	GLS + AV + MLD	150 personnes
29/11/2013	Tourmignies	Collectif antiTHT « l'avenir justifie t il les décisions présentes ? »	SB	250 personnes
7/12/2013	Douai	Assises de l'éco-socialisme : présentation des scénarios de sobriété énergétique	SB	50 personnes

16/01/2014	Paris	CERAS, présentation des scénarios de sobriété	SB	10 personnes
21/02/2014	Lille	IEP Lille, Cours HER présentation des scénarios 2008 et 2013 de Virage-énergie	GLS	25 personnes
20/03/2014	Lille	ISA : « L’empreinte surfacique et énergétique de nos modes de consommation alimentaire », <i>Colloque « Nos assiettes en 2030 : vers quels systèmes alimentaires allons-nous ? »</i> , colloque organisé pour les 50 ans de l’ISA	MLD	200 personnes
01/04/2014	Lille	Fac de Droit Lille 2, « le vent tournera-t-il pour les énergies renouvelables ? Entre volonté européenne et efficacies nationales », aux côtés de Karima Delli	SB + BW	60 personnes
03/04/2014	Lille	ISA, intervention sur la Troisième Révolution Industrielle, aux côtés de Claude Lenglet, Marc Roquette et Hervé Pignon	SB	200 personnes
14/05/2014	Villeneuve d’Ascq	Forum départemental des Sciences, Café débat organisé par l’école supérieure de journalisme de Lille : « Quelle mobilité durable pour Lille et la région Nord-Pas de Calais »,	MLD	40 personnes
23/05/2014	Fruges	Maison des associations, Energ’ethic : présentation des scénarios de sobriété énergétique	MLH	25 personnes
17/06/2014	Villeneuve d’Ascq	Radio Campus : intervention dans l’émission Angle d’ATTAS sur la transition énergétique	SB	1 000 auditeurs
20/06/2014	Lille	Fête de l’environnement et des solidarités : « l’engagement aujourd’hui à la lumière de ceux d’hier », aux côtés de Ginette Dhénin-Verbrugghe, Joël Campagne et Bertrand Verfaillie	MLH	40 personnes
21/06/2014	Lille	Fête de l’environnement et des solidarités : Discussion sur « L’avenir pleure d’avance », fable de Günther Anders sur le déni du « temps des catastrophes, lue par Joël Campagne du Petit Théâtre Utile	MLH + MLD	25 personnes

3. PARTICIPATIONS A DES INSTANCES INSTITUTIONNELLES

Siège au Conseil Economique, Social et Environnemental Régional (CESER)

Occupé par Stéphane Baly pour Virage énergie Nord-Pas de Calais.

Le siège de Virage-énergie a été reconduit pour la huitième mandature (mi-novembre 2013).

Jusqu’en novembre Stéphane Baly siégeait aux commissions "transports, infrastructure" et "cadre de vie, logement et environnement".

Depuis novembre il est membre du bureau, des commissions "mobilités et transports", "santé, cadre de vie et environnement" ainsi que du groupe de soutien "mutations territoriales, ville de demain et ruralité". Deux groupes de travail, l'un sur la précarité énergétique, l'autre sur la dé-mobilité ont été initiés dont les travaux devraient être présentés courant 2015. Stéphane Baly reverse à l'association une partie des indemnités perçues sous forme de dons.

4. AUTRES ACTIVITES

4.1. Animation du partenariat avec TVES.

- 12h de cours l'Université de Lille 1, Master 2 Aménagement, Urbanisme et Développement des Territoires (AUDT), spécialité Ecodev, option Ingénierie Sociale de l'Environnement, module de cours « Energie et aménagement du territoire » assurées par Mathieu Le Dû, Gildas Le Saux et Stéphane Baly.

- Encadrement d'étudiants dans le cadre de l'atelier Master 2 « Quelle prise en compte de la résilience au pic pétrolier dans les Schémas de cohérence territoriale (SCOT) ? » (Juliette Dalage et Mathieu Le Dû). Proposition des sujets. Réunion de suivis des travaux des étudiants : 24 octobre 2013, 5 décembre 2013, 19 décembre 2013, 16 janvier 2014, 17 février 2014, 25 février 2014 et 11 mars 2014. Participation aux jurys du bilan intermédiaire et de la soutenance : 6 février 2014 et 4 avril 2014. Participation au jury des autres ateliers d'étudiants (Licence et M1) : 7 janvier 2014 et 14 janvier 2014.

- ateliers étudiants rentrée 2014 : proposition de sujets par Virage-énergie sur des problématiques en lien avec les scénarios de sobriété énergétique (sujets en cours d'élaboration)

- Colloque Réussir la transition énergétique : quelles dynamiques de changement ? (Janvier 2015). Mathieu Le Dû et Stéphane Baly sont membres du comité scientifique du *Colloque* organisé par le laboratoire TVES et le laboratoire Piment à Villeneuve d'Ascq, France, Janvier 2015.

- Rédaction d'une contribution pour le colloque Réussir la transition énergétique (cf partie 4.6.).

- Organisation de la table ronde sur le thème de la prospective énergétique. Présentation des scénarios de Virage-énergie, pendant le colloque Réussir la transition énergétique.

- 28 novembre 2013 : Invitation des partenaires académiques et financiers à la conférence publique de présentation des scénarios avec un temps d'expression accordé

- Réunion de pilotage du projet « sobriété » : 22 octobre 2013 et 4 juin 2014

4.2. Animation du partenariat avec le CERAPS

- Réunion de pilotage du projet « sobriété » : 22 octobre 2013

- 28 novembre 2013 : Invitation des partenaires académiques et financiers à la conférence publique de présentation des scénarios avec un temps d'expression accordé

- participation aux journées « sobriété » organisées par le CERAPS.

4.3. Partenariat avec l'Observatoire Climat

16 octobre : Participation au 2ème comité des partenaires de l'Observatoire Climat (Mathieu Le Dû)

4.4. Contribution au débat sur la gouvernance alimentaire régionale

- Présence aux soirées-conférences-débat et remise d'un cahier d'acteur dans le cadre du débat régional sur l'alimentation. Titre : « Changer nos modes de consommation alimentaire : des leviers de sobriété pour économiser de l'énergie et des surfaces ». Ce cahier d'acteur sera diffusé dans toutes les conférences du débat et remis aux participants (disponible ici : <http://alimentation.participons.net/wp-content/uploads/sites/2/2014/06/Carnet-dacteurs-virage-%C3%A9nergie-NPDC.pdf>)

4.5. Articles de journaux

- Revue 23 de la MRES, « La sobriété énergétique : des innovations sociales et organisationnelles pour réduire notre dépendance à l'énergie »
- Ecole supérieure de journalisme (ESJ) de Lille, article sur la transition énergétique

4.6. Articles de colloques (acceptés)

- Le Dû, M., 2014. « Scenarios on energy sufficiency and societal transformations: changing lifestyles and social structures to make energy savings », *Fourth International Conference on Degrowth for Ecological Sustainability and Social Equity*. Leipzig, Allemagne, Septembre 2014.
- Le Dû, M., Baly, S., Le Saux, G., Louis-Honoré, M., 2014. « Scénarios régionaux de sobriété énergétique et transformations sociétales : des changements de modes de vie et de société pour réduire notre dépendance à l'énergie », *Colloque Réussir la transition énergétique : quelles dynamiques de changement ?*, Lille, France, Janvier 2015.

4.7. Présence de l'association Virage-énergie Nord-Pas-de-Calais

- 15 novembre 2013 – Présence aux rencontres régionales de l'InterSCoT Terres du Nord (Mathieu Le Dû)
- 5 décembre 2013 – Présence au Forum Créatif des Villes Durables, organisé par le CERDD et la CCI Grand Lille (Mathieu Le Dû)
- 12 décembre 2013 – Présence à la journée d'échange "Le changement climatique : des impacts régionaux aux pistes d'adaptation, du Nord-Pas de Calais à l'Eurorégion", (Mathieu Le Dû)
- 28-30 janvier 2014 - Présence aux Assises de l'énergie (Mathieu Le Dû, Stéphane Baly, Alain Vaillant)
- 14 mars 2014 – Participation à la réunion de lancement du débat public régional sur l'alimentation (Mathieu Le Dû, Célimène Giupponi, Timothée Delacourt)
- 26-27 mars – Participation au colloque « Mobilités spatiales, fluidité sociale : métro-boulot-dodo, quoi de neuf dans nos routines ? » (Célimène Giupponi)
- 22-23 mai 2014 – Présence à l'AG du CLER (Mathieu Le Dû, Célimène Giupponi, Mathias Louis-Honoré, Stéphane Baly)
- 3 avril 2014 – Présence au colloque "Vers des territoires résilients en 2030" au parlement Européen (Mathieu Le Dû)
- 3 avril 2014 : "22e Atelier de prospective régionale" sur l'empreinte écologique des régions, le développement durable en Nord-Pas-de-Calais et l'emploi vert en Nord-Pas-de-Calais, Conseil régional Nord-Pas-de-Calais (Timothée Delacourt)

- 24 et 25 avril 2014 : Colloque organisé par l'IUFN : "La Faim des Terres" et workshop sur les enjeux du foncier alimentaire. Paris (Timothée Delacourt)
- 6 mai : débat alimentation, Conseil régional Nord-Pas-de-Calais (Mathias Louis-Honoré)
- 22 mai 2014 : "Journée d'informations et d'échanges Action 8 RRP" sur le thème des consommations alimentaires et leurs impacts sur la vente en marchés, en tournée et en livraison; Arras
- 23 mai 2014 : Forum de la démocratie participative, Conseil régional Nord-Pas-de-Calais (Mathias Louis-Honoré)
- 13 juin 2014 : 2^e forum de l'éco-citoyenneté, Conseil régional Nord-Pas-de-Calais (Mathias Louis-Honoré)
- 14 juin 2014 : AG Enercoop (Stéphane Baly)
- 26 juin 2014 : Participation au Comité de création de l'exposition "Nord-Pas de Calais +2°C" du Pôle Climat (Mathieu Le Dû)
- 26 juin 2014 : Plan régional santé environnement, Agence Régionale de la Santé (Mathias Louis-Honoré)
- Présence à plusieurs réunions de lancement et d'organisation d'Alternatiba Lille (Mathias Louis-Honoré)

4.8. Rédaction du dossier du 4^e appel à Projet Chercheurs-Citoyens (PCC 2014) de la Région Nord-Pas-de-Calais.

Dans le cadre du 4^{ème} appel à projets de recherche « Programme Chercheurs Citoyens » du Conseil Régional Nord-Pas de Calais notre association Virage-énergie Nord-Pas de Calais a répondu, en partenariat avec le CERAPS de l'université de Lille 2 – Sciences Po Lille, en déposant le projet intitulé « Scénarios régionaux de sobriété énergétique : trajectoires sociales et politiques ».

Dossier remis au Conseil régional Nord-Pas-de-Calais en avril 2014. Actuellement en phase d'instruction. Vote par les élus en commission en octobre 2014.

5. RELATIONS AVEC LES ADHERENTS

- Relais d'information aux adhérents ou sympathisants via la liste de diffusion « infos virage énergie » (Gildas Le Saux, Stéphane Baly, Mathias Louis-Honoré) : 31 mails.
- Relais d'informations ciblées sur la sobriété énergétique et invitation à des événements ou aux groupes de travail via la liste de diffusion « sobriété énergétique » (MLH, SB, GLS, Julien Lecaille) : 12 mails
- Mise à jour du site web : « Agenda », « Virage y était », « Nos activités » « Presse », mise en ligne des scénarios téléchargeables... (Gildas Le Saux, Alain Vaillant).
- Présentation des scénarios en novembre 2013 a été l'occasion de réunir de nombreux adhérents et de lancer un appel aux dons.
- Les dons entre le 1/01/2013 et le 31/12/2013 s'élèvent à un montant de 8198€
- Les cotisations 1/01/2013 et le 31/12/2013 s'élèvent à un montant 650€

6. VIE INTERNE

- Accompagnement et formation des stagiaires en fin d'étude
- Formation 'susciter la participation' du CLER : Mathieu Le Dû

Nombre d'adhérents : 47 au 31 décembre 2013

Personnes morales : 7 au 31 décembre 2013 :

Comète ingénierie
Verlin vers l'autre
Enercoop NPdC
Leforest Environnement
Nord nature
Transp'ART En Ce
EDA

7. PRESENCES MEDIATIQUES

- Radio Campus, émission d'angle d'ATTAC du 21/06/2014 : sur la transition énergétique. Disponible [ici](#)
- Voix du nord : « Faire 40 % d'économies d'énergie en changeant plus ou moins nos habitudes », Yannick Boucher, 30/11/2013, disponible sur : <http://www.lavoixdunord.fr/economie/faire-40-d-economies-d-energie-en-changeant-plus-ou-ia0b0n1735910>
- 20 minutes : « Des réflexes qui coûtent peu » 27/11/2013, disponible sur : <http://www.20minutes.fr/lille/1255359-reflexes-coutent-peu>
- Voix du nord : Fruges : « table ronde autour des énergies renouvelables », 26/05/2014, disponible sur : <http://www.lavoixdunord.fr/region/fruges-table-ronde-autour-des-energies-renouvelables-ia36b49150n2163911>
- Journal de Montreuil, 4 juin 2014, [Mobilisation citoyenne pour le renouvellement des énergies](#)
- Revue 23 de la MRES, « La sobriété énergétique : des innovations sociales et organisationnelles pour réduire notre dépendance à l'énergie », juin 2013
- Ecole supérieure de journalisme (ESJ) de Lille, article sur la transition énergétique
- Revue Politis. *Expliquer la sobriété. On peut innover pour freiner les gaspillages sans perte de bien-être.* Disponible en ligne : <http://www.politis.fr/Expliquer-la-sobriete,25980.html>
- CERDD, 2013. *Quand changement de mode de vie rime avec économies d'énergie.* Disponible en ligne : <http://www.cerdd.org/Quand-changement-de-mode-de-vie>
- Jean Gadrey, 2013. *La sobriété : une riche idée.* Disponible en ligne <http://alternatives-economiques.fr/blogs/gadrey/2014/02/14/la-sobriete-une-riche-idee/>
- Réseau Alliance, 2014. *Repenser les déplacements, vers une sortie de la dépendance énergétique.* Disponible en ligne : http://declic-mobilites.org/repenser_les_deplacements/
- Article sur l'éolien offshore : Disponible en ligne : <http://www.constructioncayola.com/environnement/article/2013/07/22/87302/eolien-offshore-virage-energie-nordpasdecalais-interpelle-etat.php>

8. PARTICIPATIONS AUX RESEAUX AUXQUELS VIRAGE ENERGIE NORD-PAS DE CALAIS ADHERE

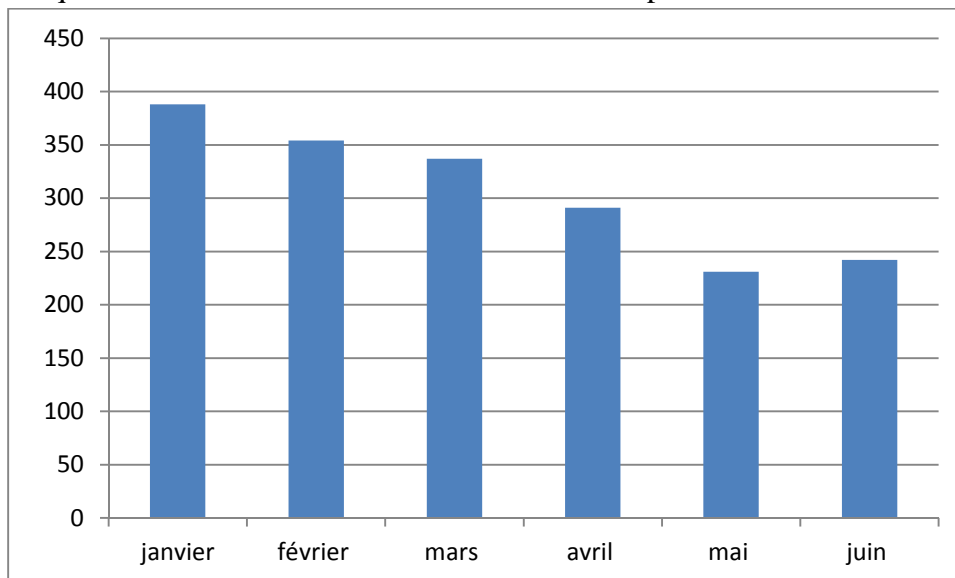
- Participation à l'AG du RAC-F le 17 mai à Montreuil

Virage-énergie Nord-Pas-de-Calais - Assemblée Générale – 26 juin 2014
23 rue Gosselet, Lille - contact@virage-energie-npdc.org - 03 20 29 48 15

- Co-organisation de l'AG du CLER (Stéphane Baly)
- Participation à l'AG du CLER du 21 au 23 mai : Mathieu Le Dû, Mathias Louis-Honoré, Stéphane Baly, Timothée Delacourt, Célimène Giupponi)
- Université Négawatt (Stéphane Baly et Mathieu Le Dû)
- collectif houille ouille ouille,
- réunions du Collectif anti THT
- réunion MRES anti CIGEO
- Représentation de Virage énergie au conseil d'administration d'Enercoop Nord-Pas de Calais jusqu'au 5 mai 2014.
- Enercoop NPDC: Présence de Stéphane Baly au conseil d'administration, jusqu'à sa démission en avril 2014. Stéphane Baly présent à l'AG.

9. FREQUENTATION DU SITE INTERNET

Fréquentation du site en 2014 : nombre de visites par mois



10. PERSPECTIVES POUR L'ASSOCIATION

10.1. 4^{ème} appel à projet Chercheur citoyen (PCC 2014)

Virage-énergie Nord-Pas de Calais a candidaté en partenariat avec le laboratoire CERAPS de l'université de Lille 2 – Sciences Po Lille, en déposant le projet intitulé « Scénarios régionaux de sobriété énergétique : trajectoires sociales et politiques ».

Dossier remis au Conseil régional Nord-Pas-de-Calais en avril 2014. Actuellement en phase d'instruction. Vote par les élus en commission en octobre 2014.

PCC 2014 portera sur :

- L'année 1 (2015) sera dédiée à l'élaboration de scénarios de prospective couplant transition énergétique, évolutions économiques et externalités sociales (volet n°1) et à la construction d'outils pédagogiques et de communication sur la sobriété (volet n°2).
- L'année 2 (2016) sera dédiée à l'analyse des facteurs de blocage et des leviers sociaux, sociétaux, juridiques et financiers pour mettre en œuvre la sobriété (volet n°3), puis, en

utilisant les fruits des travaux menés sur les volets 1, 2 et 3, à l'élaboration de méthodes d'accompagnement aux changements citoyens et politiques (volet n°4).

- L'année 3 (2017) sera dédiée à la préparation d'une publication synthétisant l'ensemble des travaux menés en année 1 et 2 et à la réalisation de communications scientifiques.

10.2. Livrable intermédiaire été 2014 (ADEME)

Un livrable intermédiaire sera remis à l'ADEME à l'été 2014 dans le cadre du projet : « Rendre désirable la sobriété énergétique et construire des outils pédagogiques via l'exercice des scénarios ». Il s'agira de scénarios de prospective énergétique couplant sobriété et efficacité énergétique, évolution du bouquet énergétique régional et évaluation du contenu en emplois des scénarios modélisés.

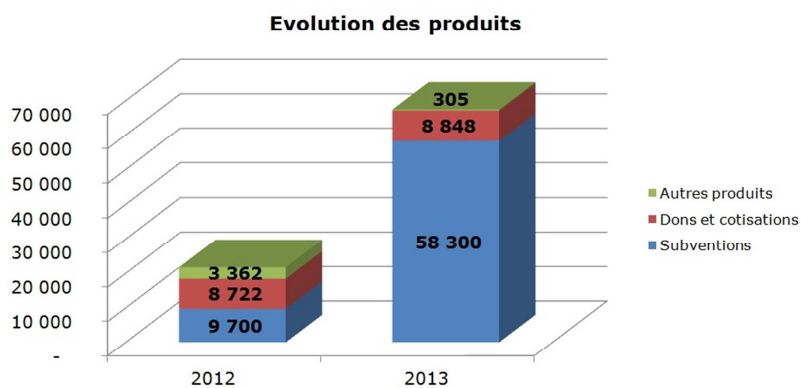
10.3. Lectures de la fable « l'avenir pleure d'avance » par Joël Campagne du Petite Théâtre Utile

La fable de Gunther Anders porte sur la perception des catastrophes et la manière de faire prendre conscience du danger. Première lecture lors de la Fête de l'environnement et des solidarités le 21 juin à la gare Saint Sauveur. Expérience très positive, public réactif, intéressé et enjoué.

11. RAPPORT FINANCIER DE L'EXERCICE 2013

Cf comptes présentés par le comptable lors de l'AG.

1. Les produits



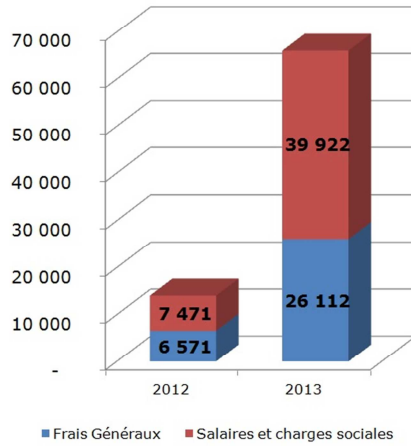
Produits	2012	2013
Subventions	9 700	58 300
Dons et Cotisations	8 722	8 848
Autres produits	3 362	305
TOTAL	21 784	67 453



expertise comptable | commissariat aux comptes | études et conseil | formation

2. Les charges

Evolution des Charges



Les principaux frais généraux :

- Achats d'études : 19 513 €
- Déplacements : 1 374 €
- Communication : 1 272 €
- Fournitures : 1 151 €
- Téléphone, timbres : 704 €

L'effectif salarié de l'association sur 2013 est de 1 ETP.



expertise comptable | commissariat aux comptes | études et conseil | formation

3. Résultats

Résultat	2012	2013
Résultat d'exploitation	7 615	1 343
Résultat financier	127	76
Résultat exceptionnel		
RESULTAT NET	7 741	1 419



expertise comptable | commissariat aux comptes | études et conseil | formation

4. Bilan

• Parts sociales :	200 €
• Subventions consommées à recevoir :	16 010 €
• Autres créances :	2 408 €
• Trésorerie positive :	3 633 €

Total de l'actif : 22 251 €

• Dettes fournisseurs :	1 281 €
• Dettes sociales :	4 595 €

Total des dettes : 5 876 €

Les fonds associatifs s'élèvent à **16 375 €**.



expertise comptable | commissariat aux comptes | études et conseil | formation

Détail des comptes en annexe.

12. PREVISIONNEL FINANCIER

Tout d'abord, il faut noter que les financements de l'association sont assurés jusqu'à la fin de l'année 2015, à fonctionnement constant c'est-à-dire avec un salarié et des stagiaires occasionnels. Ceci est possible grâce :

- aux fonds propres de l'association,
- au Programme Chercheurs-Citoyens (PCC 2012) qui court jusqu'en mars 2015,
- au financement Ademe (Ademe 2) qui court jusqu'en décembre 2015.

Par la suite, il sera possible de continuer jusqu'en 2017, si le dossier du Programme Chercheurs-Citoyens portant sur la période 2015-2017 (PCC 2014) est voté par les élus régionaux en octobre 2014.

Les indemnités CESER pourront garantir la continuité pour l'année 2016. Il faudra peut-être néanmoins trouver un co-financement pour fin 2016 ou début 2017.

Le Conseil d'administration
de Virage-énergie Nord-Pas-de-Calais